



## 粕类周报

2016年5月23日

邢 诚

研发中心研究员

执业编号：F0297095

投资咨询编号：TZ010963

电话：0451-87222480

邮箱：anouky@163.com

## 信达期货有限公司

CINDA FUTURES CO.,LTD

中国 杭州 文晖路108号  
浙江出版物资大厦1125室、  
1127室、12楼和16楼全国统一服务电话：  
4006-728-728信达期货网址：  
www.cindaqh.com

## 5 月供需报告后热点匮乏

## 谨防 CBOT 大豆高位回落

上周，全球油籽市场价格微涨，继续消化美国农业部5月供需报告利多影响。南美大豆产量前景依然令人担忧，美国大豆出口前景改善，基金买盘活跃，原油市场走高，支持豆价继续走强。但美国大豆播种面积可能超过目前美国农业部的预期，春播工作进展顺利，美联储加息迹象造成美元汇率大涨，制约油籽价格的上涨空间。

由于近期CBOT大豆期价大幅上涨，且超过玉米价格涨幅，加上部分地区天气多雨，耽搁玉米播种，可能促使农户将部分玉米耕地改种上大豆，从而造成大豆播种面积数据超过政府的预期。本周美国田纳西州的私人分析机构 Informa 经济公司发布报告，预计2016年美国大豆播种面积将达到8300万英亩，比USDA3月份的预估值高出770,000英亩，比2015年的实际播种面积提高356,000英亩。阿根廷布宜诺斯艾利斯谷物交易所的数据显示，截至2016年5月12日的一周，阿根廷2015/16年度大豆收获完成51.2%，比一周前高出9.8个百分点，仍比去年同期的收获进度低了28.2%。

近期，随着豆粕价格大幅上涨，饲料厂及经销商积极逢低补库，豆粕成交量放大且提货速度也加快，上周油厂豆粕库存量继续下降，豆粕未执行合同量则继续增加。但也应注意到，5-7月大豆到港量也十分庞大，其中5月818万吨，6月820万吨，7月780万吨。同时，由于美国大豆价格高企，美豆与玉米的比价连续走高，美国大豆播种面积可能因此扩大100万英亩，截止目前美国大豆播种期天气依旧良好，短期CBOT大豆没有炒作热点。而国内豆粕现货市场价位已经3000元/吨大关附近，若继续上冲，饲料企业有修改配方的打算。同时国内油厂开机率也已经大幅提升，而成交量下降，种种利空因素正在慢慢聚集，中短期市场出现回调整理的风险也不容忽视，需加强高位风险防范。



## 第一部分 行情回顾

### 图 1 CBOT 大豆 07



开盘 1063.0，最高 1088.0，最低 1051.0，收盘 1075.4，涨跌 12.6，涨幅 1.19%

### 图 2 豆一 A1609



开盘 3568，最高 3780，最低 3545，收盘 3721，涨跌 154，涨幅 4.32%



图 3 豆粕 M1609



开盘 2790，最高 2928，最低 2773，收盘 2870，涨跌 72，涨幅 2.57%

图 4 菜粕 RM609



开盘 2235，最高 2409，最低 2194，收盘 2409，涨跌 169，涨幅 7.54%

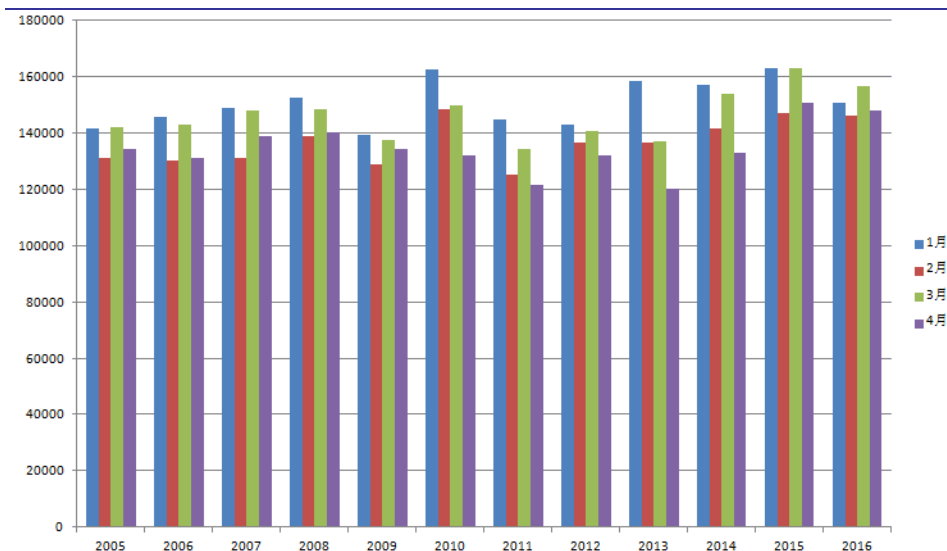


## 第二部分 粕类基本面分析

### 1、月度压榨报告

美国全国油籽加工商协会（NOPA）发布的月度压榨数据显示，4月份美国大豆加工厂的大豆压榨量符合市场预期，近十年以来第二高点。报告显示，2016年4月份NOPA旗下会员企业一共加工1.47614亿蒲式耳大豆，低于3月份的1.56690亿蒲式耳。2015年4月份NOPA大豆压榨量为1.50363亿蒲式耳。报告出台前，分析师预计4月份的大豆压榨量为1.47704亿蒲式耳。

图5 美国大豆月度压榨同比（单位：千蒲式耳）



资料来源：NOPA、信达期货研发中心

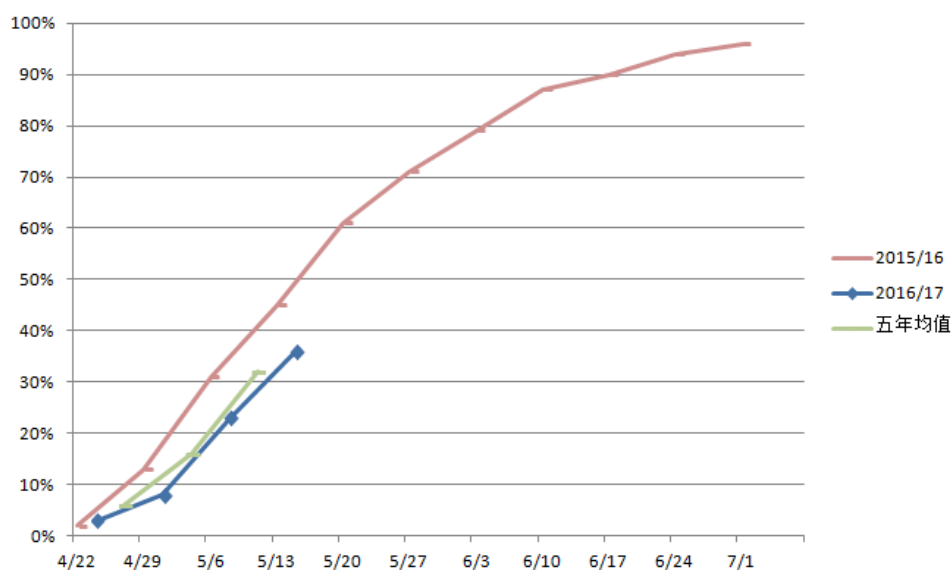
### 2、作物进展报告（Crop Progress）

美国农业部（USDA）公布的每周作物进展报告显示，截至5月15日当周，美国大豆种植率为36%，前一周为23%，去年同期为41%，五年均值为32%。当周美国大豆出面率为10%，去年同期为11%，五年均值为9%。

5月23日发布的天气展望显示：3-5日展望，周三有零星阵雨和雷阵雨，周四部分地区多云，有普遍零星阵雨和雷阵雨，周五西部有阵雨和雷暴，东部天气大体干燥。气温大体高于正常温度。6-10日展望，气温大多高于正常水平，降雨量接近正常水平。作物影响：天气条件改善，有利于大豆播种。水分条件也有利于作物生长。

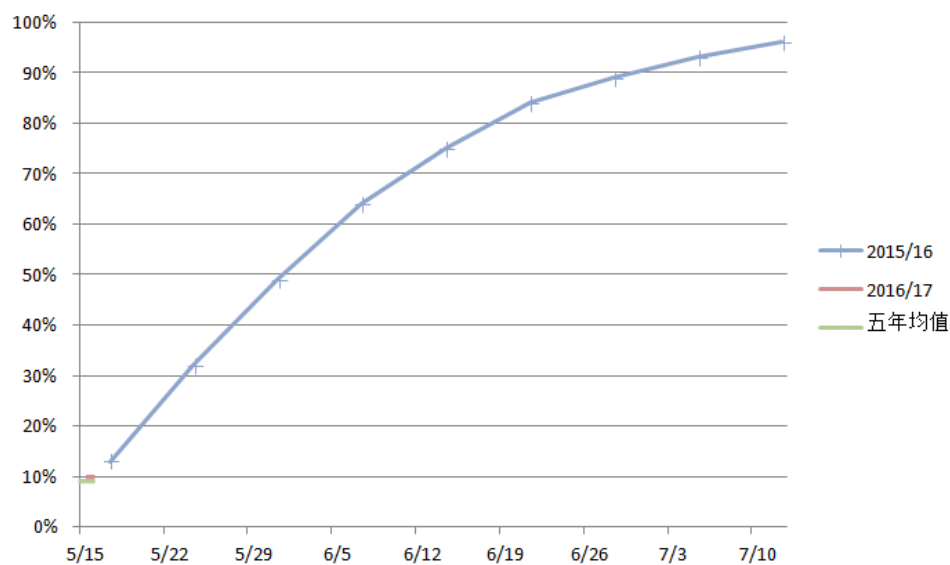


图6 美国大豆种植率



资料来源：USDA、信达期货研发中心

图7 美国大豆出苗率



资料来源：USDA、信达期货研发中心

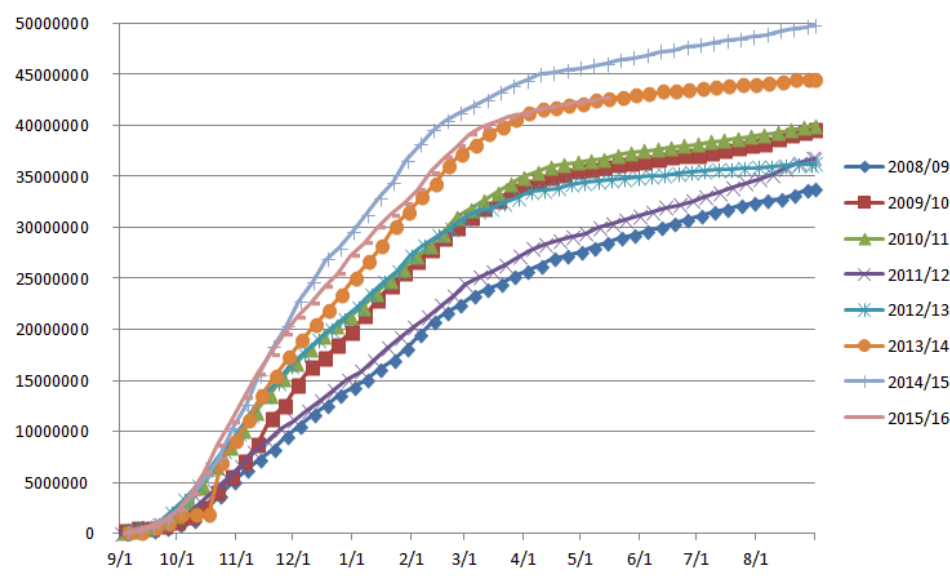
### 3、周度出口销售报告 ( Weekly Export Sales )

美国农业部出口销售数据显示，截至5月5日当周，美国2015/16年度大豆出口净销售212,399吨，较之前一周减少74%，较前四周均值减少54%。



2016/17年度大豆出口净销售6,943吨。2015/16年度大豆出口装船217,087吨，较之前一周减少29%，较前四周均值下降31%。本年度美国大豆出口进度同比下降7.41%。

图 8 美国大豆出口销售进度 (单位：吨)



资料来源：USDA、信达期货研发中心

#### 4、CFTC商品基金持仓

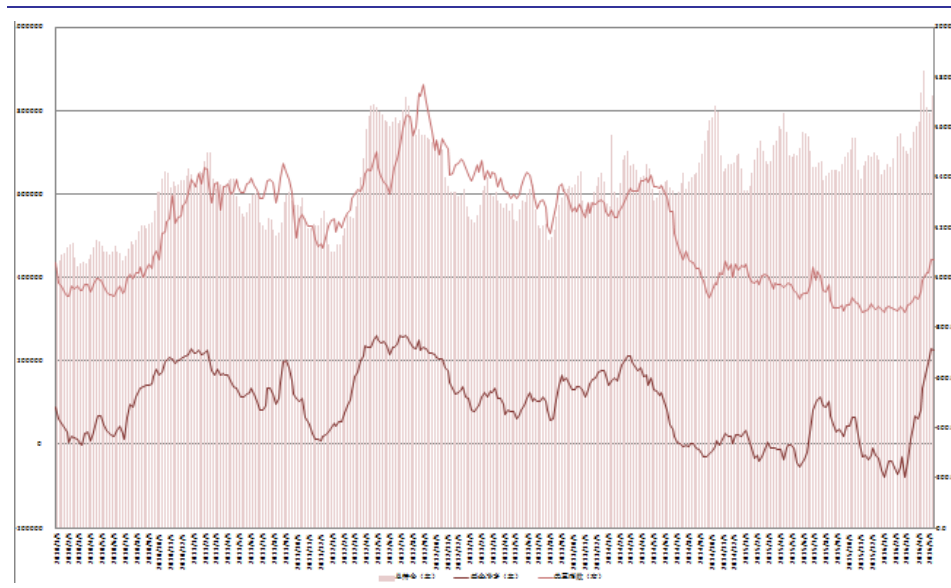
美国商品期货交易委员会 (CFTC) 的报告显示，截至5月17日，商品基金在CBOT大豆期货总持仓为856259手，较5月10日增加22131手。其中，基金多头持仓为301365手，增加-13375手；基金空头持仓为75363手，增加-9861手；净多持仓为226002手，增加-3514手。商业多头持仓为356447手，增加29477手；商业空头持仓为531454手，增加31433手。

表 1 CFTC 大豆总持仓变化情况 (单位：手)

日期	总计持仓	报告头寸					非报告头寸	
		非商业持仓 (基金)			商业持仓		多头	空头
		多头	空头	套利	多头	空头		
5月10日	834128	314740	85224	136646	326970	500021	55772	112237
5月17日	856259	301365	75363	138750	356447	531454	59697	110692
变化量	22131	-13375	-9861	2104	29477	31433	3925	-1545



图 9 CFTC 大豆总持仓与基金净多持仓 (单位:手)



资料来源：CFTC、文华财经、信达期货研发中心

## 5、油厂库存与开机率

本周油厂开机率大幅提升,但大豆卸船增加,第21周(截止5月22日),国内沿海主要地区油厂进口大豆库存量继续增加,当周进口大豆总库存量438.18万吨,增加10.13万吨,增幅2.36%,同比增加39.25%。进入5月底,大豆到港量依然较大,但油厂开机率也将提高至超高水平,预计大豆库存量增长幅度将放缓。

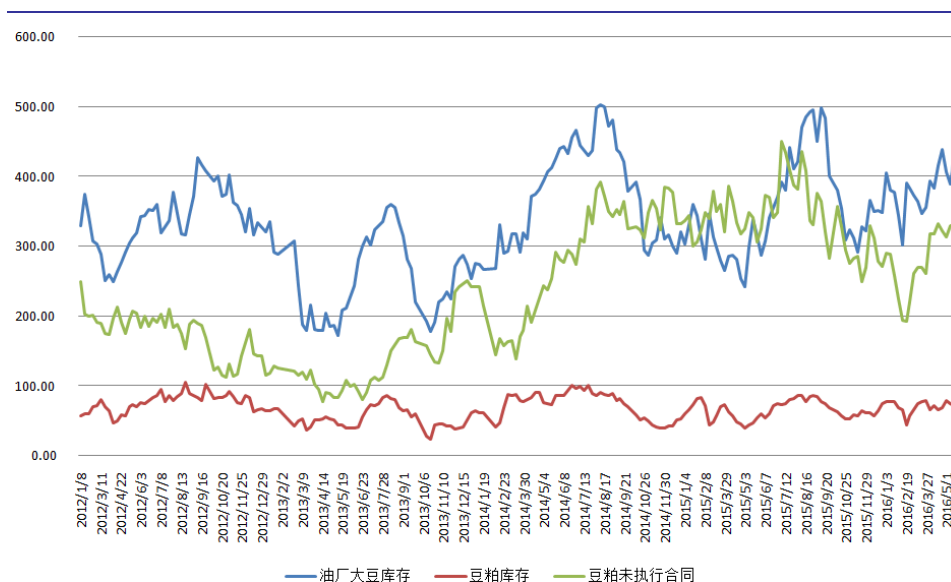
随着豆粕持续上涨,豆粕成交量增加,使得油厂豆粕库存量略有下降,且由于饲料企业提货速度也加快,豆粕未执行合同量有所下降。截止5月22日,国内沿海主要地区油厂豆粕总库存量66.05万吨,较上周减少4.41万吨,降幅6.25%,同比增加22.29%。当周豆粕未执行合同287.55万吨,较上周减少42.97万吨,下降13.00%,同比下降5.91%。下周油厂开机率将进一步提升,而本周期期货市场震荡调整,且买家大多已补库,预计豆粕成交量有所减少,预计下周豆粕库存量将开始小幅回升。

本周全国各地油厂大豆压榨总量1789450吨(出粕1422612吨,出油322101吨),较上周增加197350吨,增幅12.39%,因大豆供应充足,大部分油厂恢复开机,且油厂签订了较多豆粕合同,为了保证豆粕合同执行,大多保持满开。本周大豆压榨产能利用率为56.40%,较上周增加6.22%。下周,大豆卸船量继续增加,大豆供应充足,下周开机率将进一步上升,按目前油厂



的开机计划核算，下周全国各油厂大豆压榨总量提至 187 万吨，连创单周压榨量历史新高。按当前压榨速度预计，5 月份大豆压榨总量预计将高达 750 万吨。

**图 10 沿海地区油厂大豆库存、豆粕库存及豆粕未执行合同（单位：万吨）**



**资料来源：天下粮仓、信达期货研发中心**

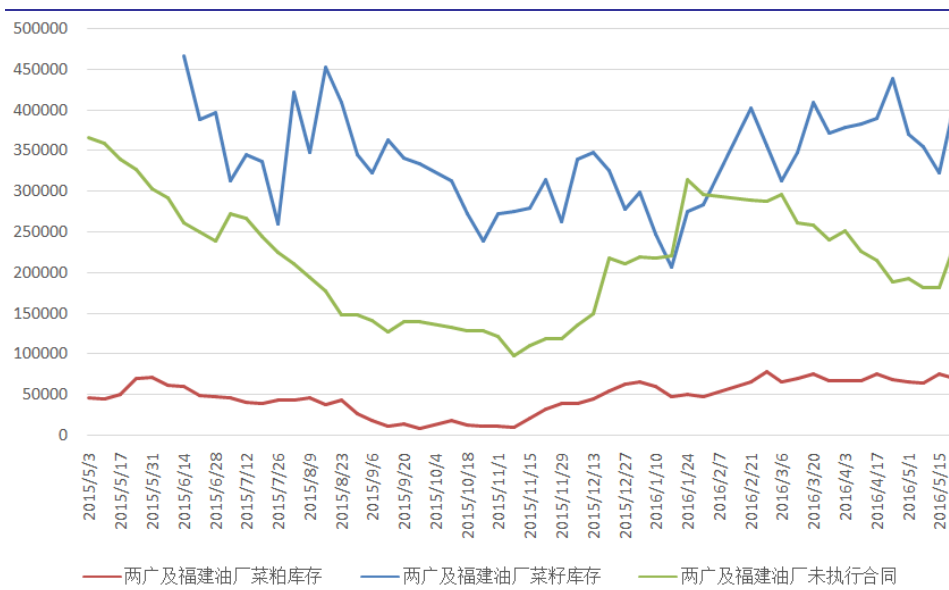
两广及福建地区菜籽库存41.05万吨，较上周增加8.85万吨，增幅为27.48%；油厂菜粕库存为6.99万吨，较上周增加-0.56万吨，增幅为-7.42%；菜粕未执行合同为23.6万吨，较上周增加5.4万吨，增幅为29.67%。

菜籽油厂开机率下降，本周全国纳入调查的93家油厂菜籽压榨总量94900吨，环比减少22700吨，降幅19.30%，本周菜籽压榨开机率为20.77%，环比下降4.96%，下周大多油厂恢复开机，下周压榨量将小升至10万水平。





图11 两广及福建油厂菜粕库存和未执行合同数量（单位：吨）



资料来源：天下粮仓、信达期货研发中心

## 6、生猪养殖

本周国内生猪均价稳中上涨,其中北方地区稳中上涨,南方地区涨跌互现,虽然猪肉终端需求较为清淡,供需之间存在博弈,但是猪源供应紧张的局面继续支撑着猪价,收猪难依旧很普遍。上周由于多省份投放储备猪肉,导致猪价小幅下滑,但很快,由于饲料成本偏低,投储及进口肉数量有限,养殖户惜售心理较强,屠宰企业继续压价略显困难,截止目前国内外三元出栏主流价在20.6-21元/公斤,养殖户盈利水平仍保持高位。

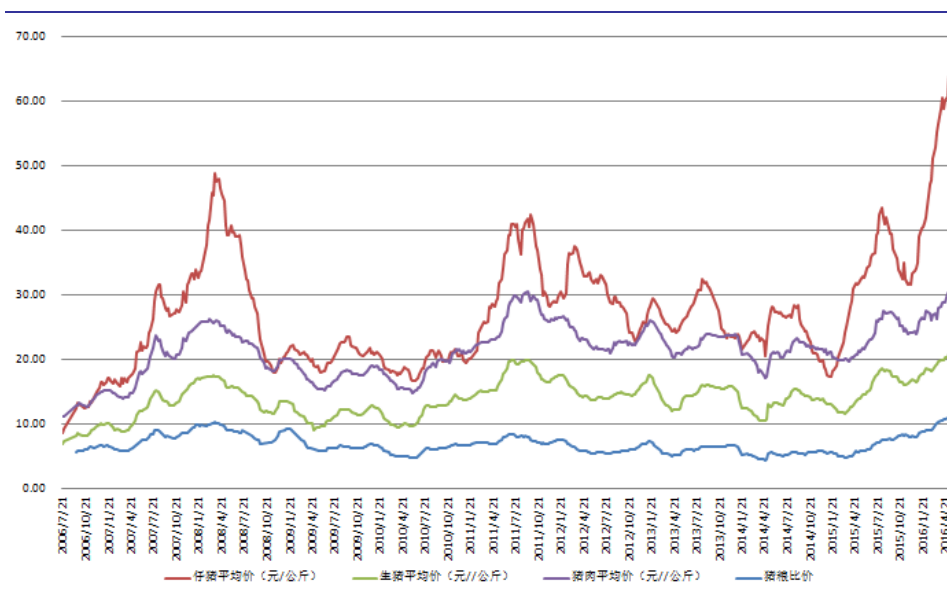
生猪价格:周均价涨至20.25元/公斤,环比上涨0.6%,同比上涨46.8%。

仔猪价格:三元仔猪价格涨至57.18元/公斤,环比上涨1.6%,同比上涨81.4%,继续刷新历史最高纪录。

猪粮比价:猪粮比价平均水平涨至11.4:1,同比上涨94.5%,继续刷新历史新高。



图 12 国内 22 省市仔猪、生猪、猪肉均价及猪粮比价



资料来源：中国畜牧业信息网、信达期货研发中心



## 公司简介

信达期货有限公司成立于1995年10月，系经中国证券监督管理委员会核发《经营期货业务许可证》（许可证号32060000），专营国内期货业务的有限责任公司。

公司由信达证券股份有限公司全资控股，注册资本5亿元人民币，是国内规范化、信誉高的大型期货公司之一；是中国金融期货交易所15家全面结算会员之一（会员号0017）。

公司现拥有中金所、上海、大连、郑州商品交易所四大期货交易所的全权会员资格和交易席位，可以为客户代理所有已上市品种的期货交易及中金所交易会员的代理结算，并依托强大股东背景向客户提供全方位金融信息服务。

## 雄厚金融央企背景

信达证券股份有限公司注册地在北京市，是国内AMC系第一家证券公司。公司属综合类证券券商，注册资本为25.687亿元人民币，拥有68家营业部。

信达证券主要出资人及控股股东是中国信达资产管理股份有限公司。中国信达资产管理股份有限公司是经国务院和人民银行批准，由财政部出资于1999年4月设立的国有独资非银行金融机构，注册资本金251亿人民币，是国内第一家金融资产管理公司。

经过多年的发展，信达资产管理股份有限公司取得了良好的业绩，各项指标居行业领先水平。信达资产管理股份有限公司现搭建了证券、基金、保险、信托等金融服务平台，综合服务金融集团的框架初步形成。

### 信达资产拥有全牌照金融服务平台





## 信达期货分支机构

- 北京营业部 北京市朝阳区裕民路12号中国国际科技会展中心A座506室  
( 咨询电话：010-82252929-8012或8011 )
- 上海营业部 上海市静安区北京西路1399号信达大厦（建京大厦）11楼E座  
( 咨询电话：021-50819383 )
- 广州营业部 广州市天河区体育西路111号建和中心大厦11层C单元  
( 咨询电话：020-28862026 )
- 沈阳营业部 沈阳市皇姑区黑龙江街25号4层  
( 咨询电话：024-31061955；024-31061966 )
- 哈尔滨营业部 哈尔滨市南岗区长江路157号盟科汇503室  
( 咨询电话：0451-87222480 )
- 石家庄营业部 石家庄市平安南大街30号万隆大厦5层  
( 咨询电话：0311-89691960；0311-89691961 )
- 大连营业部 大连市沙河口区会展路129号期货大厦2409室  
( 咨询电话：0411-84807575；0411-84807776 )
- 金华分公司 金华市中山路331号海洋大厦8层  
( 咨询电话：0579-82328747；0579-82300876 )
- 乐清营业部 乐清市双雁路432号7楼  
( 咨询电话：0577-27826500 )
- 富阳营业部 富阳市江滨西大道57号国贸中心写字楼901-902  
( 咨询电话：0571-23238918 )
- 台州营业部 台州市路桥区银安街679号耀江广场商务楼5层  
( 咨询电话：0576-82696333 )
- 义乌营业部 义乌市宾王路158号银都商务楼6层  
( 咨询电话：0579-85400021 )
- 温州营业部 温州市车站大道545号京龙大厦11层  
( 咨询电话：0577-88128810 )
- 绍兴营业部 绍兴市越城区迪荡新城梅龙湖路56号财源中心1903室  
( 咨询电话： )
- 宁波营业部 宁波市江东区姚隘路792号东城国际212-217室  
( 咨询电话：0574-28839988 )
- 深圳营业部 深圳市福田区金田路4028号荣超经贸中心2710  
( 咨询电话：0755-83739066 )



## 重要声明

报告中的信息均来源于公开可获得的资料，信达期货有限公司力求准确可靠，但对这些信息的准确性及完整性不做任何保证，据此投资，责任自负。

本报告不构成个人投资建议，也没有考虑到个别客户特殊的投资目标、财政状况或需要。

客户应考虑本报告中的任何意见或建议是否符合其特定情况。未经信达期货有限公司授权许可，任何引用、转载以及向第三方传播本报告的行为均可能承担法律责任。

期市有风险，入市需谨慎。